

A tutti gli Utenti
PI@net

Siracusa li: 20 dicembre 2023

OGGETTO: chiusura annuale da effettuare sugli archivi di gestione.

Si rammenta con la presente ai Sigg. Utenti dell'**OBBLIGATORietà** di dover effettuare la procedura di chiusura archivi di fine anno.

Il programma che consente il passaggio dal vecchio al nuovo anno, sarà automaticamente proposto all'operatore con la prima nuova data di lavoro relativa al 2024.

Entro il 31 dicembre 2023 o anche successivamente, si suggerisce di eseguire, almeno, alcune stampe che permetteranno di riepilogare sinteticamente le rimanenze contabili di magazzino, raggiungibili, come appresso riportate:

Menu PI@net -> Stampe -> Inventario -> Inventario Attuale

Si riporta il menu da raggiungere:



INVENTARIO
IMPOSTA I VARI FILTRI A DISPOSIZIONE
E STAMPA UN INVENTARIO DI MAGAZZINO

Se Ultimo Costo è Minore o Uguale a Zero, determinalo da Sconto in % Tab. DeGrassi %

Inventario Al: 31/12/2023 Data di Stampa: 31/12/2023 Magaz. Inventario: Tutti i Magazzini

Filtri

Cod. DeGrassi	Codice Settore	Tipo Ricetta	
<input type="text"/>	Tutti Sel. Cod. Settore	Tutti i Cod. <input type="text"/>	
Tipo Prodotto	Classe	Forma Farmaceutica	Raggruppamento
<input type="text"/>	<input type="text"/>	<input type="text"/>	<input type="text"/>

Ditta Produttrice
Tutte **Scegli una Ditta Produttrice** **Tutte le Ditte**

Inventario Contabile A

Giacenza da: 0 Tipo Ordinamento:
 Nessuno
 Raggruppa per Iva (Ordina per Aliquota Iva e Desc. Prod.)
 Ditta Produttrice (Ordina per Cod. Ditta e Desc. Prod.)
 Descrizione Prodotto

Inventario per Settori

Inventario per Gruppi (Tipologia di offerta)

Le quattro stampe da eseguire, saranno ottenibili come segue:

Le prime due cliccando su **Inventario per Settori** sia Odierno che Val. al Costo e %.

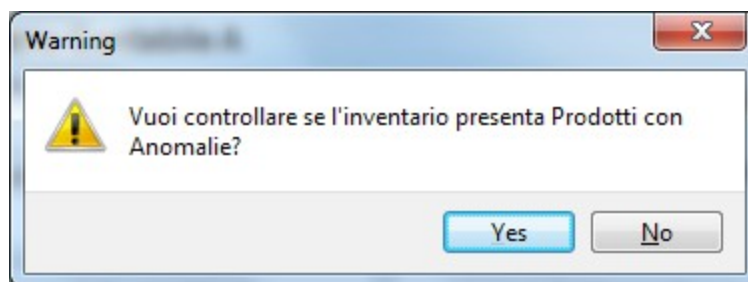
Le altre due cliccando su **Inventario per Gruppi** sia Odierno che Val. al Costo e %.

Le quattro elaborazioni ottenute dovranno essere conservate per eventuali richieste del proprio consulente contabile.

NOTA 1: oltre alle precedenti quattro stampe, quanti interessati ad una qualsiasi **valorizzazione fiscale analitica**, (Costo medio, - L.I.F.O., - Ultimo Costo), di rimanenza al 31-12-2023, dovranno anche eseguire la corrispondente stampa di **Inventario Contabile A...** inerente al tipo di valorizzazione necessaria.

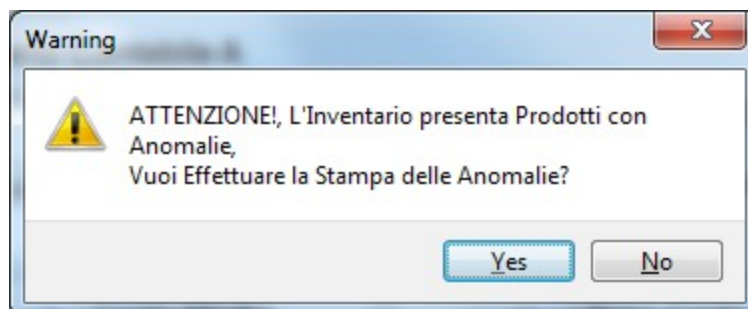
All'interno del Menu, attivando una delle quattro stampe analitiche di valorizzazione, il programma presenterà, cronologicamente, i seguenti avvisi:

Primo avviso:

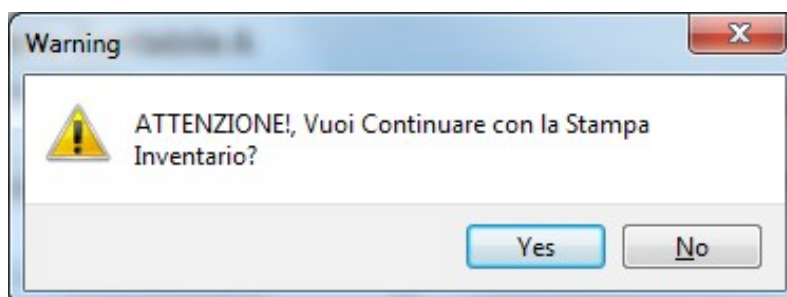


Dove, rispondendo affermativamente, si richiederà al programma di verificare l'eventuale presenza di incongruenze contabili occorse nella gestione del prodotto, (esempio: giacenze negative, sfasamenti su acquisti, vendite, giacenza iniziale, etc.); chiaramente, è ininfluente richiedere o no tale dettaglio.

In caso di conferma, al termine, si avrà a video, il *secondo avviso*:



Che richiederà se si intende ottenere apposita pagina/e elencante solo i prodotti soggetti ad anomalie ed a posteriori, sarà proposto il *terzo avviso*



Dove, confermando, si avvierà la stampa analitica dei prodotti (con e senza anomalie); di contro, non confermando, si intenderà annullare totalmente l'operazione.

PRECISAZIONI:**A) La chiusura di fine anno, potrà essere effettuata, anche se:**

- 1: sono stati effettuati degli ordini definitivi a Grossisti, Ditte, Magazzino, con data Dicembre ancora da spuntare e, quindi, ancora da caricare;
- 2: sono in essere ordini provvisori (generati anche con data 31/12/2023, ancora da assegnare in forma definitiva, siano essi indirizzati a Grossisti, Ditte, Magazzino);
- 3: sono in essere movimenti di qualsiasi tipo nella contabilità di farmacia;
- 4: sono in essere vendite (sia provenienti da penna ottica o da vendite al banco), che ancora non hanno subito la preparazione ordine e, quindi, che ancora non hanno intaccato le giacenze;
- 5: sono in essere vendite a credito o sospesi, ancora non rientrati e/o saldati;
- 6: sono in essere ancora pezzi invendibili in forma provvisoria.

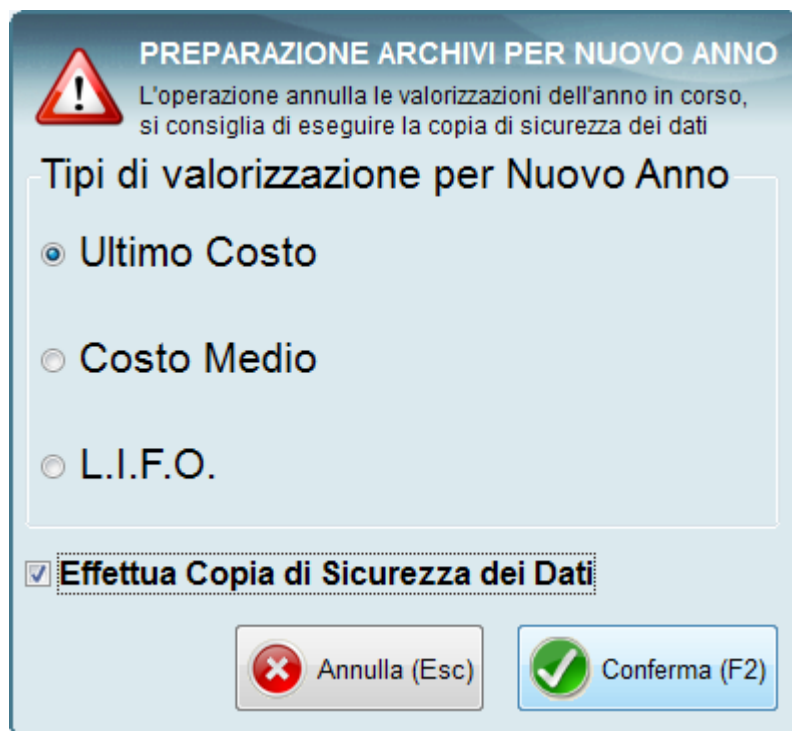
B) Le operazioni principali effettuate dal programma, sono:

- Passaggio delle giacenze attuali a giacenze iniziali.
- Azzeramento dei valori d'acquisti e vendite sulla scheda prodotto.
- Azzeramento dei progressivi numeri di DDT e/o fattura con ripartenza da 1 per il nuovo anno.
- Conservazione degli indici di rotazione e delle medie per prodotto.
- Conservazione della data d'ultima vendita.
- Conservazione della data d'ultimo acquisto e dell'ultimo fornitore d'acquisto.
- Conservazione della situazione ordini anno precedente.

- Conservazione degli ordini definitivi e/o provvisori in essere.
- Conservazione dell'ultimo costo, del costo medio e del penultimo costo su scheda prodotto.
- Conservazione delle statistiche prodotto sia per l'anno 2023 che per i precedenti.
- Altre operazioni interne non significative per l'Utente,
- Rivalorizzazione delle future giacenze iniziali (Farmacia e Magazzino), secondo una delle seguenti opzioni richieste dal programma:
 - 1) ALL'ULTIMO COSTO.
 - 2) AL COSTO MEDIO.
 - 3) A L.I.F.O. (Last In First Out), l'ultimo prodotto entrato, è stato il primo ad uscire.

Si riporta un esempio video di chiusura di fine anno:

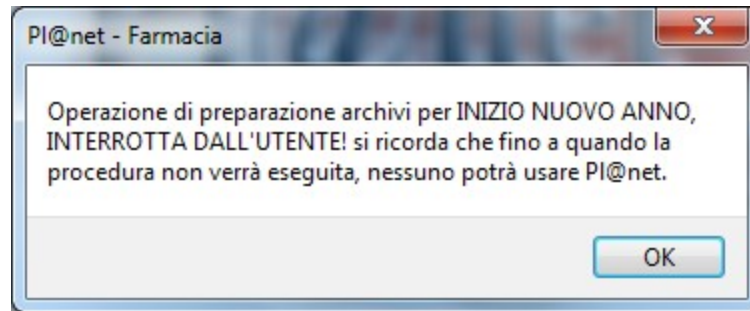
Il programma, in funzione della data dell'orologio di sistema, nell'intercettare la prima nuova data di lavoro per l'anno 2023, proporrà quanto segue:



Dove, l'operatore, dovrà selezionare il tipo di valorizzazione da eseguire o lasciare quella proposta come da esempio, all'ultimo costo.

Si noti che il programma in automatico, propone l'esecuzione della copia di sicurezza dei dati, che assume fondamentale importanza in caso di interruzione involontaria dell'operazione, (ad esempio mancanza di energia elettrica o altro).

Nel caso in cui l'operatore annullasse l'operazione, sarà visualizzato il seguente messaggio:




Che segnalerà l'interruzione e l'obbligo di portare a compimento la chiusura di fine anno.

Confermando l'avvio dell'elaborazione, si avrà a video quanto segue:

Operazione in Corso!

Operazione di preparazione archivi per nuovo anno in corso, si prega di non operare da nessuna postazione, fino alla fine dell'operazione.

Tempo stimato 20 Minuti
Si prega di Attendere!



Esecuzione copia di sicurezza dei dati

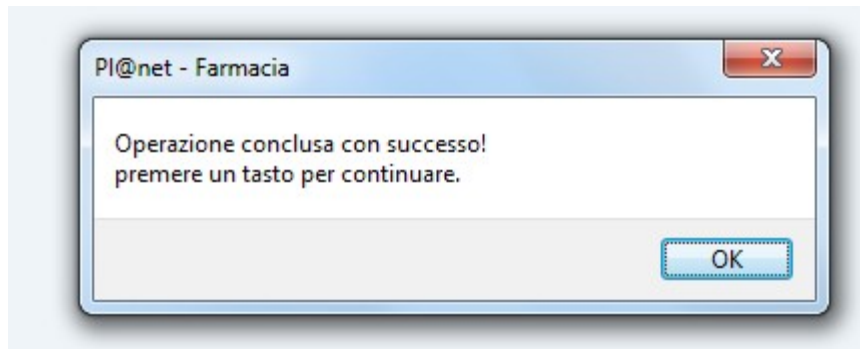
```
gbak: writing domain RDB$525
gbak: writing domain RDB$526
gbak: writing domain RDB$527
gbak: writing domain RDB$528
gbak: writing domain RDB$529
gbak: writing domain RDB$530
gbak: writing domain RDB$531
gbak: writing domain RDB$532
gbak: writing domain RDB$533
gbak: writing domain RDB$534
gbak: writing domain RDB$534
```

**Preparazione archivi per inizio nuovo anno,
con azzeramento seriali dei documenti**

Che indicherà l'avanzamento delle operazioni, infatti, in un primo momento sarà condotta la copia di sicurezza dei dati e successivamente la lavorazione negli archivi di gestione.

La durata della lavorazione è stimata in circa 20 minuti e fino al termine delle operazioni, non dovrà essere attivata alcuna postazione PI@net.

Al termine di tutte le operazioni, sarà presentato il seguente avviso:



Dove, battendo invio si proseguirà per entrare regolarmente in procedura ed iniziare le normali attività lavorative.

-

Si coglie occasione per porgere un cordiale saluto con i migliori Auguri di Buone Feste.

*Settore Farmacie
Sergio Carrasi*